



Nova-Rock

JOUW KEUZE VOOR ROTSELAAR





DOEN

meedenken
meewerken
vooruitgaan



DIRECT

naar de inwoners,
naar de verenigingen,
naar de ondernemers



DUURZ(A)AM(E)

mobiliteit
samenleving
investerings

Beste inwoners van Rotselaar

Met trots stel ik ons team en mezelf aan jullie voor. Geboren en getogen in het hart van Rotselaar, woon ik nog steeds in mijn geboortehuis onder de vertrouwde kerktoren. Samen met mijn man Wim, onze twee zonen en kleinkinderen voel ik me diep verbonden met onze gemeente. Ook mijn 90-jarige moeder woont bij ons, wat ons gezin extra warmte en geborgenheid geeft.

Al jarenlang zet ik me met enthousiasme in voor het welzijn van onze inwoners en dit als lid van het bijzonder comité en als voormalig OCMW-raadslid. Voor ons verkiezingsprogramma hebben we niet alleen geluisterd naar jullie tijdens huis-aan-huisbezoeken en thema-avonden, maar ook de memoranda van verschillende verenigingen en adviesraden nauwkeurig bestudeerd. Zo hebben we getracht een toekomstvisie te ontwikkelen waarin iedereen zich gehoord voelt.

Met onze kernwaarden **Doen, Direct en Duurzaam** willen we concrete en haalbare verbeteringen realiseren, van betere sport- en gezondheidsvoorzieningen tot meer steun voor onze lokale economie en zorg voor onze senioren.

Dit programma is niet alleen van ons, maar ook van en voor jullie. Samen bouwen we aan een warm en sterk Rotselaar. We rekenen op uw stem!

Met vriendelijke groet

Els
Lijsttrekker



Doen

- Het **woonzoneringsplan** moet rekening houden met de behoeften van de inwoners, de eigenheid van de dorpskernen en het verworven grondeigendom respecteren in functie van betaalbaar wonen voor de toekomstige generaties. Communicatie hierover is en blijft essentieel. De gemeente informeert de inwoners over de indeling van de woongebieden.

Direct

- We blijven **initiatieven rond buurtgerichte zorg** stimuleren met aandacht voor verbinding tussen alle buurtbewoners. We baseren ons daarvoor op goede voorbeelden in onze eigen gemeenten en in de buurgemeenten.
- Om de verbinding tussen mensen te bevorderen geven we aan **wijkagenten een prominente plaats en rol** in wijken en buurten. Zij zorgen mee voor de veiligheid en de handhaving ervan en signaleren welke inwoners hulp of begeleiding nodig hebben.

Duurzaam

- We zetten ons in voor het **behoud** van basisdiensten zoals **geldautomaten en postbussen** in de verschillende gemeentekernen. Zo blijven die essentiële diensten voor iedereen beschikbaar.
- We onderzoeken de mogelijkheden voor **collectieve energetische renovatieprojecten** in straten of wijken.
- Bestaande **sociale woningen energiezuinig** maken is een prioriteit.



JDesigned by brgfx / Freepik



Doen

- We blijven inzetten op de **verdere uitbouw van gescheiden rioleringen**. Duidelijke communicatie voor en tijdens die werken is onontbeerlijk.
- We maken van alle **begraafplaatsen** échte troostplekken, die er het hele jaar **goed onderhouden** bijliggen en betrekken geïnteresseerde inwoners bij de verdere inrichting.
- We zetten ons in voor het **behoud van groene ruimte** (natuur én landbouwgrond) in onze gemeente, waarbij we actief **groenprojecten** realiseren waar mogelijk. Dit draagt bij tot een fijne leefomgeving en meer biodiversiteit.

Direct

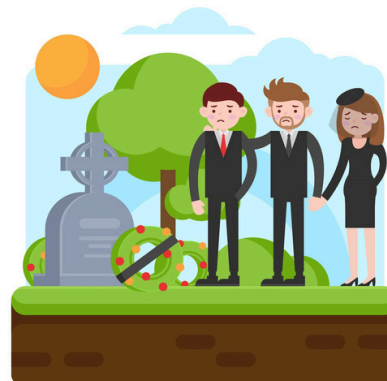
- We volgen de uitvoering van de acties in het kader van het **Sigma plan** nauwgezet op en gaan indien nodig in overleg met de Vlaamse Waterweg en de Vlaamse overheid.

Duurzaam

- Waterbeheer is een prioriteit voor ons. We gaan voor een echt **grachten- en leibekkenplan**. Een dergelijk plan is essentieel voor de veiligheid en bescherming van woningen alsook om wateroverlast op landbouwgronden te beperken.



Designed by Freepik



designed by freepik

Doen

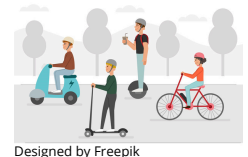
- We gaan voor een goed **fietspadenplan** met de nadruk op nieuwe én verbeterde aanleg en onderhoud. Het aanleggen van fietsstraten en -suggestiestroken dient op een realistische manier te gebeuren zodat er geen vals gevoel van veiligheid wordt gecreëerd..
- We onderzoeken of **fysiek bewaakte fietsstallingen** aan het station van Wezemaal haalbaar zijn. De huidige camerabewaking tegen fietsdiefstallen is slechts een minimum.
- Er moet gezorgd worden voor **bijkomende overdekte fietsstallingen** in de dorpskernen en in de nabijheid van bushaltes.
- We voeren een **mobilitiestoets** in voor senioren en personen met een beperking en zorgen voor voldoende parkings voor mensen met een beperking. We streven naar een rolstoeltoegankelijke gemeente met veilige wandel- en fietspaden. Iedereen moet zolang mogelijk veilig en actief aan het verkeer en dagelijks leven kunnen deelnemen.
- We investeren in **cyberveiligheid** en leiden ons personeel op om direct te kunnen omgaan met bedreigingen om zo de veiligheid van persoonsgegevens te waarborgen.

Direct

- Waar de **voorrang van rechts** voor verwarring of onoverzichtelijke situaties zorgt, schaffen we die af om zo de verkeersveiligheid direct te verbeteren en de doorstroming te vergemakkelijken.
- De huidige trajectcontroles worden geëvalueerd en waar nodig aangepast. We zetten verder in op **sensibiliseringsacties** om bestuurders bewust te maken van de toekomstige snelheidsregeling.

Duurzaam

- Bij de herinrichting van straten zetten we in op **verplaatsbare en verwijderbare verkeersremmers**.
- We pleiten bij de Vlaamse overheid voor meer verkeersveiligheidsmaatregelen op de gewestwegen, met speciale aandacht voor afgescheiden fietspaden langs deze wegen.
- We nemen een actieve rol op in de vervoersregio Leuven en pleiten voor betere afstemming en **regelmatige busverbindingen tussen de dorpskernen** en voor het **behoud van nachtbussen in het weekend**.



Doen

- We bieden **praktische ondersteuning** (bv rond administratie, belastingen, ...) aan bij sterfgevallen om een houvast te geven **aan de nabestaanden** in moeilijke tijden.
- We blijven scholen actief ondersteunen bij het **identificeren en aanpakken van kinderarmoede**, door samen te werken en gerichte acties te ondernemen.
- We **werken goed samen met zorginitiatieven en -instellingen** (bv. onze woonzorgcentra, eerstelijnszone Leuven Noord, PAlliatief Netwerk Arrondissement Leuven (PANAL),...) en ondersteunen hen waar nodig zodat zij hun werking goed kunnen uitvoeren.
- We zorgen opnieuw voor een **noodwoning** en kiezen hierbij voor een centrale plek in de gemeente in de nabijheid van openbaar vervoer en scholen.

Direct

- We voeren de **Gele Doos** in voor 65-Plusers. We promoten het gebruik ervan bij huisartsen en de doelgroep, zodat zorgverleners snel de medische gegevens van alleenstaanden met medisch zorgen kunnen vinden. Dit zorgt voor een direct beschikbare hulp in noodsituaties.
- We stimuleren het gebruik van het **personalarmsysteem** voor alleenstaande ouderen, zodat zij bij noodsituaties direct hulp kunnen inschakelen.
- We breiden de **EHBO-cursussen** uit voor verenigingen en senioren.

Duurzaam

- We moedigen aan om (meer) te bewegen, zo blijven we inzetten op het initiatief **'Bewegen op verwijzing'**, in samenwerking met de zorgverstrekkers in de gemeente (artsen, apothekers, kinesitherapeuten en thuisverpleegkundigen).



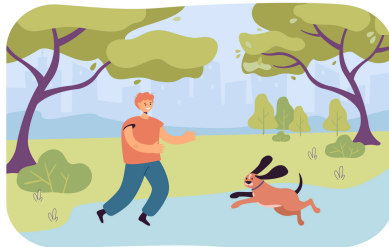
Designed by Photoroyalty / Freepik

Doen

- We ondersteunen bestaande en nieuwe kinderopvanginitiatieven en nemen als gemeente zelf initiatief om aan de groeiende nood van **betaalbare opvangplaatsen** te voldoen.
- We voorzien **luiertafels** in alle openbare gebouwen.
- We bouwen het Huis van het Kind uit tot een **Huis van het Gezin**, onder de vleugels van het Lokaal Dienstencentrum, met speel- en ontmoetingsplekken, occasionele kinderopvang, opvoedingsondersteuning voor (jonge) ouders en hulp bij mentale of andere problemen voor onze jeugd. Echt een plaats voor jonge ouders om hun netwerk te verbreden en voor onze jongeren om de steun en/of hulp te vinden die ze nodig hebben.
- We creëren **nieuwe hondenloopweides** en een speciale **zwembijver voor honden**, zodat huisdieren voldoende ruimte hebben om vrij te bewegen en te spelen.
- We bestendigen de samenwerking met lokale dierenartsen om het probleem van **zwerfkatten** in de gemeente aan te pakken, door middel van sterilisatie- en opvangprogramma's.

Direct

- We overleggen hoe de gemeente kan helpen bij het opzetten van zaken als **huiswerkbegeleiding, schoolopbouwwerk en bij de welzijnsproblematiek** in het algemeen waarmee scholen geconfronteerd worden. (Vrijwillige) brugfiguren tussen school en gezin spelen daar voor ons een belangrijke rol in.
- We hebben bijzondere aandacht voor het **mentale welzijn van jongeren**. We gaan met hen in gesprek om te bekijken hoe de gemeente aan hun noden tegemoet kan komen. We denken hierbij aan sensibiliseringsacties, laagdrempelige contactmogelijkheden en een sterk vormingsaanbod voor mensen die vaak met jongeren in contact komen.
- We bekijken hoe we **jongeren** kunnen laten kennismaken met **lokale handelaars en gemeentelijke diensten**. We denken hiervoor aan Pop-up markten en start-up hubs waar jongeren hun eigen producten en diensten, i.s.m. de lokale handelaars en ondernemers aan het publiek kunnen aanbieden.



Designed by pch.vector / Freepik



Designed by Freepik

- We plaatsen **verdelers voor hondenpoepzakjes** en extra vuilbakken op strategische plaatsen, zodat hondenbezitters direct de nodige voorzieningen hebben om bij te dragen aan een propere leefomgeving.
- We gaan voor de aanleg van een **dierenbegraafplaats, -uitstrooiweide of -strooibos** te voorzien, zodat huisdiereigenaren een troostplek hebben om afscheid te nemen van hun huisdier.
- We zorgen ervoor dat de **huisdiersticker 'Red onze huisdieren'** steeds vrij te verkrijgen is op het gemeentehuis.

Duurzaam

- Senioren voelen zich het **meest thuis** in hun eigen **vertrouwde omgeving**. Dit is voor ons een breed verhaal dat gaat van adviseren over **aanpassingen in de woning**, voldoende thuiszorg voorzien, onderzoek naar de (financiële) **haalbaarheid van alternatieve woonvormen** tot **betalbare verblijven in woonzorgcentra**.
- We zorgen ervoor dat gemeentelijke gebouwen, speelterreinen en andere **openbare voorzieningen vlot toegankelijk** zijn voor iedereen, inclusief senioren en mensen met een beperking, wat bijdraagt aan een inclusieve en duurzame samenleving.



Doen

- We **stimuleren aankopen bij lokale handelaars** en organiseren evenementen om de lokale economie te ondersteunen.
- We **verstrekken informatie over regelgeving** en bieden hulp bij het aanvragen van vergunningen (bv omgevings- en/of milieuvergunning) om handelaars, ondernemers en vrije beroepen te ondersteunen in hun dagelijkse werking.

Direct

- We zorgen voor **tijdige en duidelijke communicatie over wegenwerken**, inclusief hinder, impact en timing, zodat handelaars en vrije beroepers voldoende geïnformeerd zijn en op hun beurt hun klanten kunnen blijven informeren.
- We voorzien **duidelijke signalisatie** bij wegenwerken, zodat klanten zonder problemen hun weg vinden naar de lokale handelaars en vrije beroepers, zelfs tijdens werken.

Duurzaam

- We **ondersteunen de lokale handel actief** door inwoners aan te moedigen hun aankopen lokaal te doen en geven als gemeente het goede voorbeeld.
- We **promoten en ondersteunen de korte-ketenverkoop door lokale landbouwers**. Dit versterkt de lokale economie en vermindert transportkosten en de belasting van het milieu.
- We stimuleren de landbouwraad om samen te werken met de milieu-adviesraad in een nieuwe **duurzaamheidsraad**, zodat landbouw en milieu hand in hand gaan voor een duurzamere toekomst.



Designed by pikisuperstar / Freepik



designed by freepik.com

Doen

- We investeren in **de uitbreiding en het onderhoud van sportinfrastructuur**, met speciale aandacht voor scholen en lokale sportverenigingen. We stellen een onderhoud- en inspectieschema op om de gemeentelijke sportinfrastructuur en de Finse piste in goede staat te houden.
- We voorzien een **uitbreiding van de mogelijkheden om buiten te sporten** (bv. een fit-o-meter of een buitenfitness aan De Plas) om inwoners van alle leeftijden te stimuleren hun fysieke gezondheid te verbeteren. Dit draagt ook bij aan het mentale welzijn.
- We investeren in **degelijke lokalen (jeugdhuizen) en subsidies voor jeugdwerking in alle deelgemeenten**, zodat jongeren een veilige en sociale ruimte hebben om samen te komen.
- We vinden kwaliteit van de **speelpleinwerking** erg belangrijk en werken daarom bijkomende maatregelen uit om de monitorenwerking te ondersteunen.
- We zoeken actief naar beschikbare ruimtes voor het **opslaan van erfgoed en materialen van onze verenigingen**, waarbij de herbesteding van kerken als mogelijke oplossing wordt overwogen.
- We blijven inzetten op de betaalbaarheid en toegankelijkheid van het cultuuraanbod en bekijken of we de **UITPAS** kunnen introduceren.
- We organiseren **gemeenschapsactiviteiten**, zoals een nieuwjaarsdrink, of ondersteunen een kerstmarkt met lokale ondernemers.
- We bieden **trouwlocaties in openlucht** aan, verspreid over de deelgemeenten, waarbij we rekening houden met de natuurlijke schoonheid en karakteristieke kenmerken van onze gemeente.
- We ontwikkelen **gravelroutes** binnen de gemeente en gaan na waar deze op de provinciale gravelroutes kunnen aansluiten.

Direct

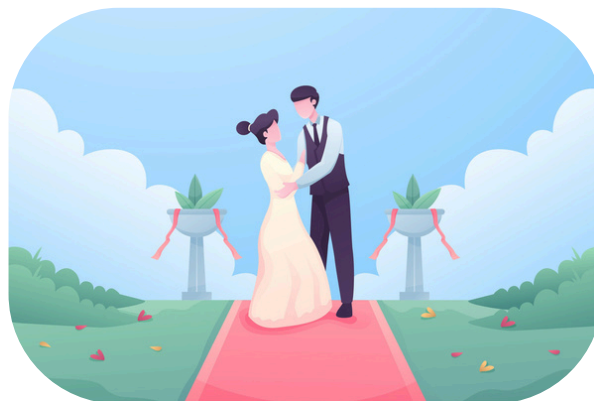
- We blijven strijden voor het **behoud van de verenigingenclusters** bij het randgebeuren van **Rock Werchter**. Voor vele verenigingen blijft het gebeuren een belangrijke bron van inkomsten om hun werking te verzekeren en deze voor iedereen toegankelijk te houden.
- De **kermiscomités** zorgen jaar na jaar voor verbindende activiteiten voor onze inwoners. Zij kunnen op onze steun blijven rekenen.

Duurzaam

- We **indexeren automatisch jaarlijks** de gemeentelijke subsidies voor alle verenigingen en stimuleren samenwerking met de gemeenschap.
- Via subsidies willen we **verenigingen ondersteunen** die hun **activiteiten of infrastructuur** willen **verduurzamen**.



JDesigned by Storyset / Freepik



JDesigned by Freepik



designed by  freepik

Mijn lokaal bestuur en mijn portemonnee

Doen

- We **schaffen** de **forfaitaire extra belasting** van 55 euro voor huisvuilverwerking **af**.
- We richten een **ombuds- en dienstenkantoor** op waar burgers begeleid worden naar de juiste persoon of instantie om hun administratieve zaken te regelen en op te lossen. Deze dienst wordt bemand door goed opgeleide medewerkers om ervoor te zorgen dat de begeleiding professioneel en doeltreffend is.

Direct

- Samen met het personeel bekijken we hoe **administratieve processen efficiënter** kunnen worden ingericht zonder de werkdruk te verhogen. Dit zorgt direct voor een verbetering in de interne werking van het bestuur en komt de burger ten goede.
- We implementeren een **systeem met zowel afspraken als vrije inlooptmomenten** zodat burgers flexibeler gebruik kunnen maken van de dienstverlening. Dit zorgt voor een betere balans tussen dienstverlening en welzijn van het personeel.
- Wij zijn **geen vragende partij voor een gemeentefusie**. Indien de vraag zich opdringt, zullen we de inwoners direct betrekken bij de besluitvorming.

Duurzaam

- We blijven gefocust op **schuldafbouw zonder de belastingen te verhogen**, zodat de gemeentelijke financiën terug gezond worden en de inwoners geen bijkomende lasten moeten dragen.



Designed by macrovector/FreePik



designed by  freePik

Waarom stemmen?

Zeker doen!

Hoewel stemmen niet meer verplicht is, blijft het cruciaal. Het gemeentebestuur beïnvloedt direct je dagelijks leven, van wegenonderhoud tot scholen. Door te stemmen, kies je vertegenwoordigers die jouw waarden delen en beslissen over belangrijke lokale kwesties.

Wat als je niet stemt?

Dan laat je anderen de toekomst van jouw buurt bepalen. Laat je stem horen en bepaal mee de koers van onze gemeente!

Wat is er nieuw?

Stemmen is niet langer verplicht en de regels voor het burgemeesterschap zijn veranderd. De kandidaat met de meeste voorkeurstemmen van de grootste lijst mag als eerste proberen een coalitie te vormen.

Conclusie:

Jouw stem telt! Stem bewust en beslis mee wie ons dorp gaat besturen!

Hoe stemmen?

Lijststem

<input checked="" type="radio"/>	NOVA-ROCK		
<input type="radio"/>		<input type="radio"/>	
<input type="radio"/>		<input type="radio"/>	
<input type="radio"/>		<input type="radio"/>	



Stem voor enkele kandidaten

<input type="radio"/>	NOVA-ROCK		
<input type="radio"/>		<input checked="" type="radio"/>	
<input checked="" type="radio"/>		<input type="radio"/>	
<input checked="" type="radio"/>		<input type="radio"/>	



Stem voor alle kandidaten

<input type="radio"/>	NOVA-ROCK		
<input checked="" type="radio"/>		<input checked="" type="radio"/>	
<input checked="" type="radio"/>		<input checked="" type="radio"/>	
<input checked="" type="radio"/>		<input checked="" type="radio"/>	



Rij mee de nieuwe koers voor onze gemeente met dit enthousiaste peloton!



● 1 Els WOUTERS	● 14 Heidi VAN DER ELST
● 2 Kristof VANDENPLAS	● 15 Marina BUEDTS
● 3 Heidi PITTMVILS	● 16 Frieda VANSAVELBERG
● 4 Stella BECKX	● 17 Anja DOM
● 5 Jorne VANDERSTAPPEN	● 18 Ronald VERHEYDEN
● 6 Eric MEYERS	● 19 Diane DISCART
● 7 Patrick GEENS	● 20 Steven SCHELDEMAN
● 8 Marleen D'HAENE	● 21 Marina POORTMANS
● 9 Kathleen MALLET	● 22 Jomme IVENS
● 10 Joeri VISSENAEKENS	● 23 Eddy CALLAERTS
● 11 Linda COLINA	● 24 Kurt ORBIE
● 12 Viandro DECOCK	● 25 Nico LODEWIJKS
● 13 Jaak DE PAUW	